

Handbuch



nurLV!

Erstmal nur ausschreiben...

Einführung

Hinweise zum Arbeiten mit nurLV!:

Das Programm ist zentral aufgebaut. So erreichen Sie jeden Arbeitsbereich schnell und direkt.

Alle Programmfunktionen lassen sich über Buttons bedienen. Ignorieren Sie zunächst die Programm-Menüs.

Sollten Sie einmal nicht weiter wissen, können Sie jeden Vorgang mit "strg 1" (Apfel 1) abbrechen und gelangen automatisch zum Anfang.

Manche Beschriftungen fungieren ebenfalls als Button und sind gemäß des Internet-Standards unterstrichen dargestellt.

Um Texte aus den Standardtexten zu übernehmen, öffnen Sie die Standardtexte über den Button "Textpool öffnen" und ziehen die Code-Nr. in das entsprechende Feld in nurLV!. (Falls die "drag and drop" - Funktion nicht aktiviert ist, schalten Sie diese Funktion unter dem Menü "Bearbeiten" unter "Voreinstellungen" ein.)

Mindestvoraussetzungen:

17" Monitor
10 MB freien RAM
50 MB freien Festplattenspeicher
Windows `95 oder höher / MacOS 7.1 oder höher

Installationshinweise für nurLV! unter MacOS

Klicken Sie doppelt auf den Installer. Es wird der Installationsvorgang gestartet .
Geben Sie einen Speicherort Es wird ein nurLV! Ordner auf Ihrem Rechner angelegt.
Starten Sie den Rechner neu.
Öffnen Sie dort eine der Projektdateien (z. B. das Beispielprojekt).
Wenn Sie keinen Neustart wünschen müssen Sie beim ersten Start die gewünschte Projektdatei auf das Programmsymbol ziehen.

Installationshinweise für nurLV! unter Windows

Beachten Sie bitte, daß Sie vor dem Öffnen unbedingt die Datei QTIM32.dll in Ihrem Windows Ordner löschen.
Starten Sie den Installer (Setup) von der CD. Es wird der Installationsvorgang gestartet und geben Sie den Speicherort an. Es wird ein nurLV! Ordner auf Ihrem Rechner angelegt. Starten Sie den Rechner neu. Öffnen Sie dort eine der Projektdateien (z. B. das Beispielprojekt)
Wenn Sie keinen Neustart wünschen müssen Sie beim ersten Start die gewünschte Projektdatei auf das Programmsymbol ziehen.

Manuelle Installationshinweise für nurLV! unter Windows

1. Kopieren Sie den Ordner ava.bau von der CD auf Ihren Rechner.
2. Heben Sie den Schreibschutz der Projektdatei und der Dateien im Ordner *PlugIn* auf (Dateien markieren, rechte Maustaste unter Eigenschaften)
3. Öffnen Sie die Datei "Projekt" mit Doppelklick. Anschließend werden Sie nach dem Programm gefragt, mit dem diese Datei geöffnet werden soll. Geben Sie "nurLV!" an. Sollte ava.bau in der Programmauswahl nicht zur Verfügung stehen, klicken Sie auf "abbrechen" und ziehen Sie die Projekt-Datei direkt auf das Programmsymbol von nurLV!.
(Erstellen Sie z.B. eine Verknüpfung des Programms im Ordner "Programm" auf den „Desktop und ziehen Sie die Projektdatei auf das Ikon der Verknüpfung).
4. nurLV! öffnet die Projekt-Datei. Geben Sie als Passwort Ihr Anwenderpasswort an.

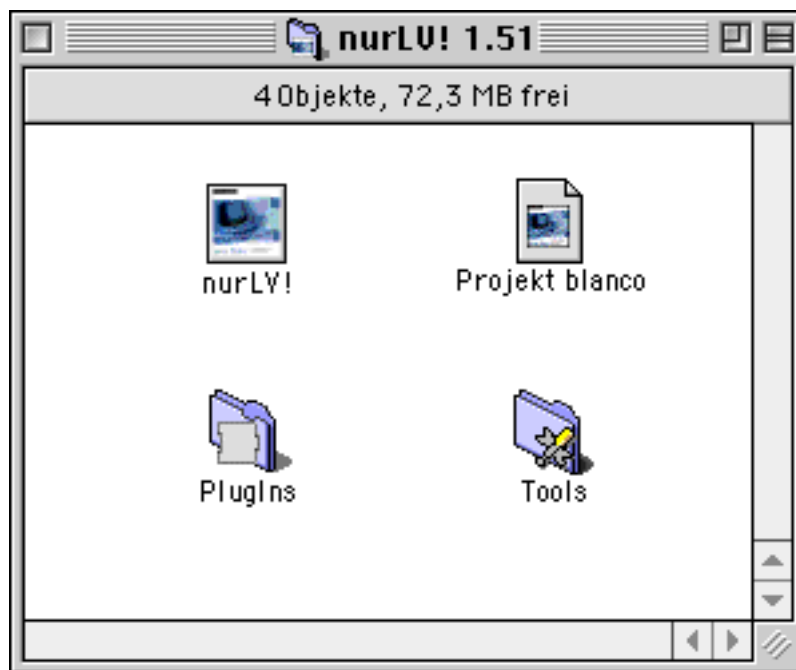
Installation

Nach der Installation befindet sich ein Ordner mit folgendem Inhalt auf Ihrem Rechner:
ein Beispielprojekt und
die Projekt-Blanco-Datei,
das Programm nurLV!
sowie die Ordner PlugIns und Tools.

Möchten Sie nurLV! in einer Netzwerkumgebung nutzen, benötigen Sie FileMaker 4.0 ff
Die Netzwerkfähigkeit von ava.bau kann sich sowohl auf eine Projektdatei, als auch auf
die zentralen Standardtextdaten etc. beziehen.

Grundsätzlich gilt: Wer zuerst eine Datei öffnet, wird der Datenserver für alle
nachfolgenden Anwender, die dieselbe Datei öffnen.

Fensteransicht nurLV! Ordner unter MacOS:



Kurzbefehle

Ein Teil der Funktionen lassen sich über Kurzbefehle ausführen. Neben den Standardanwendungsfunktionen Kopieren, Einsetzen etc. lassen sich eine Reihe von Spezialbefehlen, die alle unter dem Menue "*Spezial*" ausgeführt sind, per Kurzbefehl ausführen. Der Kurzbefehl ist jeweils hinter der jeweiligen Bezeichnung des Untermenues aufgeführt.

Apfel c = Kopieren

Apfel v = Einsetzen

Apfel x = Ausschneiden

Apfel 1 = zum Anfang

Apfel Q = Beenden (weitere Tastaturbefehle auch im Menü Spezial)

Tastensteuerung

Sie können per Tastendruck zwischen einzelnen Eingabefeldern und Zeilen wechseln:

Tab = springt zum nächsten Eingabefeld

Hochstell Tab = springt zum vorherigen Eingabefeld

alt Tab = springt innerhalb eines Eingabefeldes zum nächsten Tabulator

Befehlstaste Tab = Zeilenwechsel zum nächsten Datensatz

alt Befehl Tab = Zeilenwechsel zum vorherigen Datensatz

Return = Zeilenwechsel innerhalb eines Eingabefeldes

Befehlstaste 1 = zum Anfang

Befehlstaste 2 = zurück (Struktur)

Befehlstaste 3 = drucken

Button (Funktionstasten)

nurLV! läßt sich komplett über die Buttons bedienen. Sie müssen nicht einen einzigen Befehl auswendig lernen.

Hinzu kommt, daß die meisten Buttons gemäß ihrer Funktion beschriftet sind. Um den Bildschirm nicht mit Buttons zu überfrachten, wurden einige Funktionen auf Textblöcke gelegt.

Diese Textblöcke sind dann entsprechend des Internet-Standards für HTML unterstrichen dargestellt.

Drag and Drop

Alle Inhalte von Eingabefeldern lassen sich per drag and drop verschieben. Auf diese Weise können Sie Teile oder ganze Feldinhalte in andere Felder oder auch in andere Programme verschieben.

Dabei wird der Feldinhalt des Ursprungsfeldes nicht gelöscht. Es handelt sich also letztlich um ein Duplizieren.

Eine besondere Variante dieser Technik kommt bei der LV-Erstellung zum Tragen. Wenn Sie aus Ihrer Standard-Textdatei Daten in Ihr LV übernehmen.

Der Navigator

Egal, wo Sie sich innerhalb von ava.bau gerade befinden, es stehen Ihnen immer mindestens zwei Optionen zum Navigieren durch das Programm zur Verfügung.

Zum einen können Sie immer über die Tastenkombination *Apfel 1* bzw. *strg 1* die gerade begonnene Tätigkeit abrechnen und zum Anfang zurückkehren.

Hier können Sie sich neu orientieren und den gewünschten Vorgang neu beginnen.



Zum anderen steht Ihnen rechts oben im Bildschirm der sog. Navigator zur Verfügung. Klicken Sie auf den runden Button in der Mitte, um nach Beendigung eines Vorganges zum Anfang zurückzukehren. Klicken Sie auf den Pfeil, um einen Schritt zurück zu gelangen.

Drucken

Im Prinzip arbeiten Sie mit nurLV! im Wysiwyg-Modus (what you see is, what you get). Die Texte und Zahlen sind im Ausdruck genauso wie auf dem Bildschirm angeordnet. Lediglich die grauen Flächen, die Tasten und Icons entfallen. (Die grauen Flächen vermindern im übrigen den Kontrast am Bildschirm und beugen somit einer schnellen Ermüdung der Augen vor. Desweiteren lassen sich so die Eingabefelder als helle Vertiefungen darstellen.)

Zum Drucken wählen Sie bitte immer den Button mit dem Druckersymbol.
Der Befehl *Drucken* im Menue *Ablage* dient lediglich zum Ausdruck des gesamten Bildschirminhaltes, incl. aller graphischen Elemente.

Der Druckvorgang ist standardisiert und fragt zunächst nach einer *Vorschau* oder gleich *Drucken*.

Haben Sie die Option *Vorschau* gewählt, wird Ihnen ein Druckpreview angezeigt. Hier können sie vor dem eigentlichen Druckvorgang noch einmal das Druckbild prüfen. Danach gelangen Sie in die eigentliche Druckdialogbox. Hier können Sie neben den normalen Angaben, wie Anzahl der Kopien, Prozent der Vergrößerung oder Verkleinerung, auch Angaben über die Anzahl der zu druckenden Datensätze machen. Ein Datensatz entspricht in ava.bau einer Position.

Wenn Sie aus einer Liste nur einen bestimmten Ausschnitt drucken wollen, müssen Sie im Druckdialog die Seitenzahl angeben.

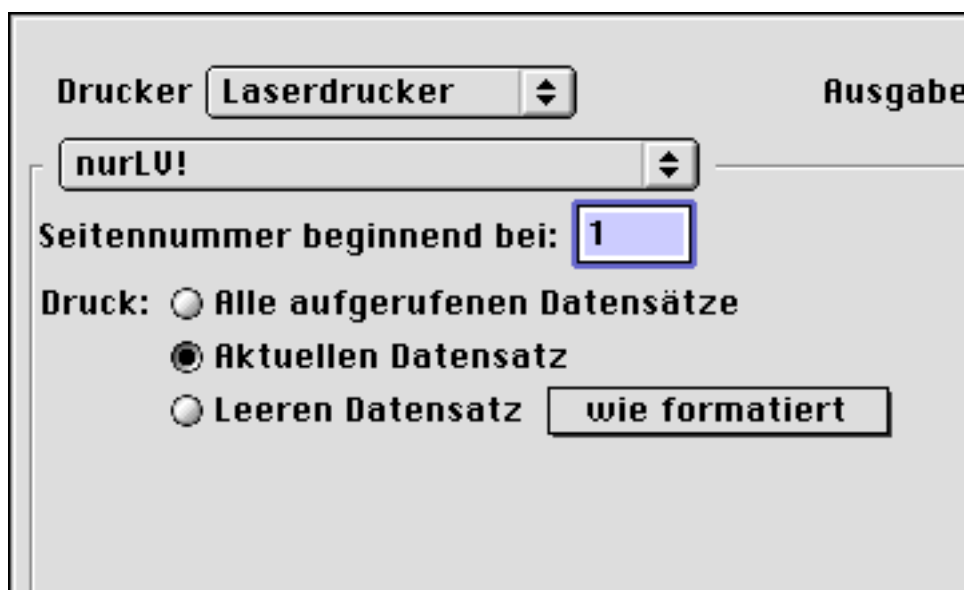
Zur Bestimmung der Seitenzahl nutzen Sie das Druckpreview, indem Sie erkennen können, wieviele Positionen auf eine Seite passen. Am rechten Bildschirmrand erscheint ein Karteikarten-Symbol, das zum Blättern durch das Druckpreview dient.

Drucken / variable Seitennummern

Führen Sie den Druckbefehl aus (Symbol Drucker oder Befehlstaste 4).
Wählen Sie in der Druck-Dialogbox über das PopUp *ava.bau* aus.

Sie können nun die Seitenzahl, mit der der Druck beginnen soll, eingeben.
Außerdem kann hier bestimmt werden, ob alle Positionen (Datensätze) oder nur der aktuelle gedruckt werden soll.

Die Darstellung der gezeigten Dialogbox kann bei einigen Druckertreibern abweichen.



Layouts

Sie können in gewissem Umfange das Druckbild in nurLV! beeinflussen. Hierzu stehen Ihnen eine Kopf- und eine Fußzeile zur Verfügung. Gehen Sie über den Anfang in Einstellung und dort zu *Drucklayouts fix*.

Tragen Sie in die Kopfzeile z.B. den Namen Ihres Büros und in die Fußzeile Ihre Adresse und Telefonnummer ein.

Um weitergehende, individuelle Drucklayouts zu erstellen, haben Sie die Möglichkeit, die Daten in andere Programme zu übernehmen. Neben der Möglichkeit des Im- und Exportierens und der des Kopierens, können Sie Daten über die Erweiterung 'FileTime' der Firma B & E direkt und automatisch in das Programm RagTime übernehmen.

Projekt Blanco als Vorlage

Die Datei *Projekt Blanco* kann als Vorlage für weitere Projekte dienen.

Über einfaches Duplizieren oder über den Button *Projekt neu* wird von dieser Datei ausgehend eine neue Projektdatei angelegt.

Um alle für Ihr Büro relevanten Voreinstellungen zu treffen, gehen Sie wie folgt vor:

- 1) Öffnen Sie die Datei *Projekt Blanco*.
Geben Sie Ihr Paßwort "Anwenderpaßwort..." an.
- 2) Wählen Sie im Anfang den Button *Einstellungen / Drucklayout fix*.
Tragen Sie Ihren Namen und Adreßzeile ein.
- 3) Wählen Sie unter Einstellungen den Button *Paßwort*.
Ändern Sie das o. g. Paßwort in Ihr eigenes.
- 4) Überprüfen Sie optional die Angaben für Ust., Währung etc.
- 5) Schließen Sie die Datei und duplizieren Sie diese für weitere Projekte.

Klicken Sie auf ein Dokument (z.B. Gund-LV).

Nun befinden Sie sich mitten in der LV-Bearbeitung. Zunächst zu einzelnen Positionen.

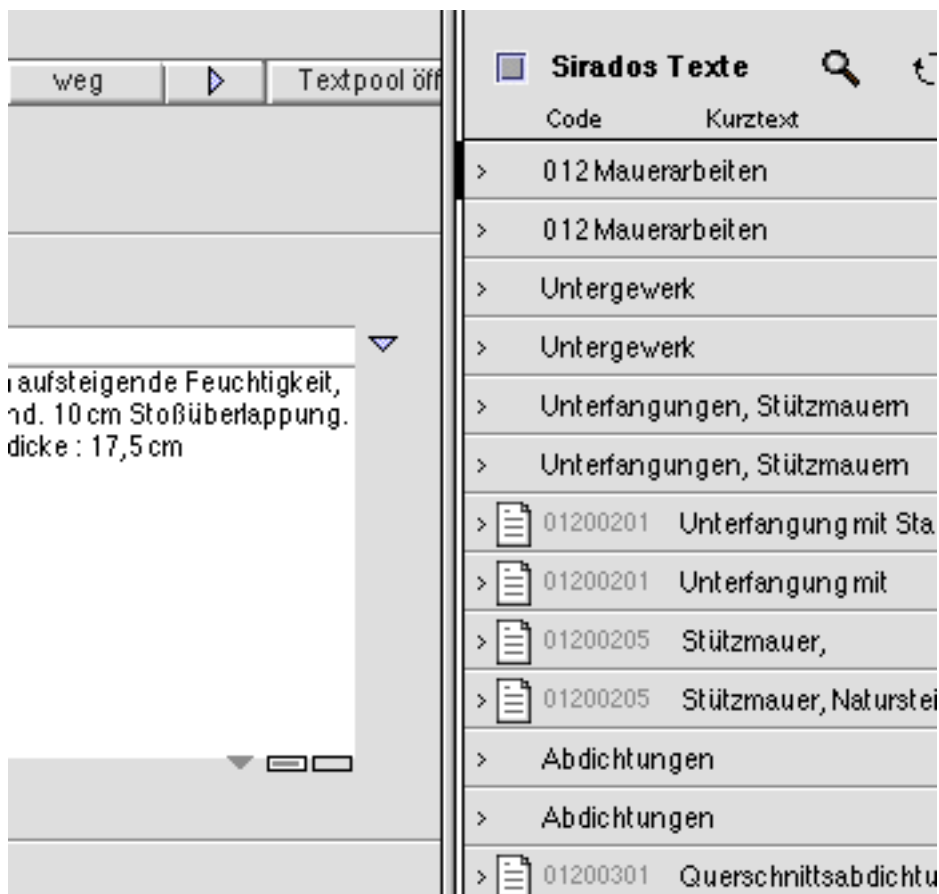


Die LV-Bearbeitung in der Langtextansicht teilt sich in 4 Bereiche. Der Bereich der Textangaben, wie Kurz- und Langtext, der Bereich der Angaben zur Menge, Einheit sowie der Bereich der Attribute, wie Positionsart, Textergänzungen und Kostengruppe. Zusätzlich kann im Bereich *Detail* eine Skizze oder eine Detailzeichnung vorgehalten werden.

Positionstexte

Sie können Ihre Leistungsverzeichnistexte entweder direkt eingeben oder aus einem Standardtextpool per 'Drag and Drop' oder durch Eingabe einer Codenummer erstellen. Standardmäßig wird eine Textdatei mit Textbeispielen der Firma Sirados mitgeliefert. Sie können jeden anderen Textpool als Datenquelle per drag and drop nutzen oder Sie kopieren sich Ihre gewünschten Texte in die mitgelieferte Standardtextdatei (PlugIn: eigene Texte). Um die Standardtextdatei zu öffnen, klicken Sie auf den Button *Texte öffnen* in der Kopfzeile.

Auf einen 17" Monitor passen beide Dateien (Ihre Projektdatei und die Standardtextdatei) nebeneinander, so daß Sie durch einfaches Anklicken bequem zwischen beiden Dateien wechseln können.



Langtext / Kurztext

Wenn Sie den Langtext Ihrer LV-Position zusammengestellt haben, können Sie durch Klicken auf die Bezeichnung *Kurztext* automatisch die Kurztextzeile generieren lassen. Links unten am Langtextfeld befindet sich ein kleines Lineal, über das Sie den Tabulator sowie weitere Schriftoptionen aufrufen können. Ihr Langtext kann bis zu 10 DIN A 4-Seiten umfassen. Die vollständige Textlänge wird jedoch nur in dem Moment angezeigt, in dem Sie in das Feld geklickt haben. Klicken Sie erneut auf das kleine Lineal links unten am Feld und Sie gelangen wieder in die LV-Bearbeitungsmaske.

Unterhalb des Langtextfeldes befindet sich die Statuszeile, die Ihnen die Zugehörigkeit der Position zum Leistungsbereich und die Positionsart anzeigt.

Rechts neben dem Kurztextfeld befindet sich ein kleiner blauer Pfeil, mit Hilfe dessen Sie in die reine Kurztextliste und wieder zurück wechseln können.

Verweise und Hinterlegung von Skizzen

Um einen Positionsverweis zu erstellen, klicken Sie bitte auf die Bezeichnung *Verweis*. Anschließend geben Sie die gewünschte Positionsnummer ein und bestätigen mit *'Return'*. *ava.bau* schreibt dann den Positionsverweis automatisch an das Ende Ihres Langtextes.

Mengenangaben ▾

Menge: 1,00
Einheit: m

Detail

Attribute ▾

KG: 343
Verweis: 4.6
Pos.art: Alternativposition
Text: Bieterergänzung

CodeNr: 013010010

Kopieren Sie über die Zwischenablage jede beliebige Skizze oder Zeichnung in Ihre Projektdatei. Dazu klicken Sie auf das weiße Bildfeld. Dieses wird anschließend vergrößert und Sie können Ihre Zeichnung oder Skizze direkt hineinkopieren.

Anfügen von vordefinierten Textteilen

Desweiteren finden Sie hier ein PopUp mit vordefinierten Textteilen. Auch dieses PopUp kann nach eigenen Bedürfnissen ergänzt werden.

Wählen Sie einen Text aus, klicken Sie auf den Begriff *Text*. Hierdurch wird der im PopUp ausgewählte Text automatisch an das Ende Ihres Langtextes angefügt.

Verwenden Sie diese Funktion, um Ihren Text um immer wiederkehrende Textteile, wie z.B. "*Bieterergänzung*" zu erweitern.

Preisspiegel Eingabe

Wählen Sie am Anfang den Button *Preisspiegel Eingabe*.

Sie gelangen wiederum zu einer Auswahlliste der Leistungsbereiche. Wählen Sie den gewünschten Leistungsbereich sowie die gewünschte Positionsart.

mehr Bieter an		Summen Kopf		Meier		Müller		Ludolf		Minimalbieter		▷▷	
Pos.Nr.	Menge	Einheit	Kurztext	EP	GP	EP	GP	EP	GP	EP	GP	EP	GP
2.4	1,00	St	Probenahmeschacht,	1,00	1,00	1,00	1,00	3,00	3,00	1,00	1,00	1,00	1,00
2.5	1,00	St	Probenahmeschacht,	1,00	1,00	1,00	1,00	3,00	3,00	1,00	1,00	1,00	1,00
2.6	1,00	St	Probenahmeschacht,	1,00	1,00	1,00	1,00	3,00	3,00	1,00	1,00	1,00	1,00
2.7	3,50	St	Probenahmeschacht,	109,47	383,15	1,00	3,50	3,00	10,50	1,00	3,50	1,00	3,50
2.8	1,00	m2	Verblendmauerwerk	1,00	1,00	1,00	1,00	3,00	3,00	1,00	1,00	1,00	1,00
2.9	1,00	m2	Verblendmauerwerk,	1,00	1,00	1,00	1,00	3,00	3,00	1,00	1,00	1,00	1,00
3	1,00			1,00	1,00	1,00	1,00	3,00	3,00	1,00	1,00	1,00	1,00
3.1	1,00			1,00	1,00	1,00	1,00	3,00	3,00	1,00	1,00	1,00	1,00
3.2	1,00			1,00	1,00	1,00	1,00	3,00	3,00	1,00	1,00	1,00	1,00
3.3	1,00			1,00	1,00	1,00	1,00	3,00	3,00	1,00	1,00	1,00	1,00
3.4	1,00			1,00	1,00	1,00	1,00	3,00	3,00	1,00	1,00	1,00	1,00
3.5	1,00			1,00	1,00	1,00	1,00	3,00	3,00	1,00	1,00	1,00	1,00
3.6	1,00			1,00	1,00	1,00	1,00	3,00	3,00	1,00	1,00	1,00	1,00
3.7	1,00	m2	Testposition	1,00	1,00	1,00	1,00	3,00	3,00	1,00	1,00	1,00	1,00
3.8	1,00			1,00	1,00	1,00	1,00	3,00	3,00	1,00	1,00	1,00	1,00
3.9	1,00	StWo	Schuttcontainer,	1,00	1,00	1,00	1,00	3,00	3,00	1,00	1,00	1,00	1,00

Anschließend wird Ihnen eine Übersicht der ersten 3 Firmen angezeigt. Tragen Sie hier die ungeprüften abgegebenen Angebotspreise ein.

Durch die Eingabe der Einheitspreise (EP) erhalten Sie automatisch die Gesamtpreise (GP) sowie die Gesamtsumme der Angebote.

Die Namen der einzelnen Bieter tragen Sie bitte in der Kopfzeile ein. Klicken Sie auf eine der Spaltenbezeichnungsfelder. Sie gelangen so zu einer gesonderten Eingabemaske, hier werden sämtliche Firmennamen für alle 6 Bieter eingetragen.

Einstellungen

Sie können in nurLV! Optionen zum Programmablauf bestimmen.

Unter dem Menue-Punkt "Voreinstellungen" im Menue "Bearbeiten" können Sie Einstellungen sowohl zum Programm als auch zum gerade geöffneten Dokument vornehmen. Die wichtigste Option ist hier die Aktivierung des Drag and Drop.

Über den Button *Einstellungen* gelangen Sie zu weiteren Einstellungsoptionen. Folgende Einstellungen lassen sich vornehmen:

Datum

Hier können sie bestimmen, ob ava.bau das aktuelle Tagesdatum oder das von Ihnen dort eingetragene Datum für die Kopfzeile in den Drucklayouts verwendet. Diese Option ist besonders hilfreich, wenn Sie bestimmte Ausdrücke rückdatieren wollen.

Intro

Sie können die Eingangssequenz direkt überspringen. Wählen Sie hierzu die Option "Intro aus". Beim Öffnen von ava.bau gelangen Sie direkt zum Anfang.

The screenshot shows a dialog box with two sections. The top section is titled 'Datum 18.01.1999' and contains two radio button options: 'Heute' (selected) with the date '18.01.1999' and 'manuell' with the date '12.01.1955'. The bottom section is titled 'Zahlen' and contains three input fields: 'Währung:' with 'DM', 'UST.Satz : 16,00 %', and 'UST Beschriftung : 16% UST :'. The '16% UST :' field is highlighted with a thick border.

Mehrwertsteuer

Sie können in nurLV! nicht nur den Mehrwertsteuersatz, sondern auch die Bezeichnung frei bestimmen. Tragen Sie beides in die entsprechenden Felder ein.

Die Erweiterungen (PlugIn) für nurLV! müssen sich im nurLV! Ordner und dort im Ordner *PlugIns* befinden. Die PlugIns erweitern nurLV! um weitere Funktionen und speichern variable Daten, wie z. B. die Standardtexte.

PlugIns lassen sich besonders leicht updaten. Ein einfaches Austauschen genügt, um die Daten oder Funktionalitäten eines PlugIns in nurLV! zu nutzen. PlugIns werden in unterschiedlicher Weise aufgerufen. Zum Teil dienen sie lediglich als Datenspeicher, zum Teil haben sie direkten Zugriff auf die Daten des PlugIns (wie z. B. Eigentexte).

Sollten Sie während des Arbeitens mit nurLV! nach dem Speicherort eines bestimmten PlugIns gefragt werden, so geben Sie diesen Speicherort unbedingt an. Andernfalls können bestimmte Funktionen nicht ausgeführt oder auf bestimmte Daten nicht zugegriffen werden.

Die PlugIns im einzelnen

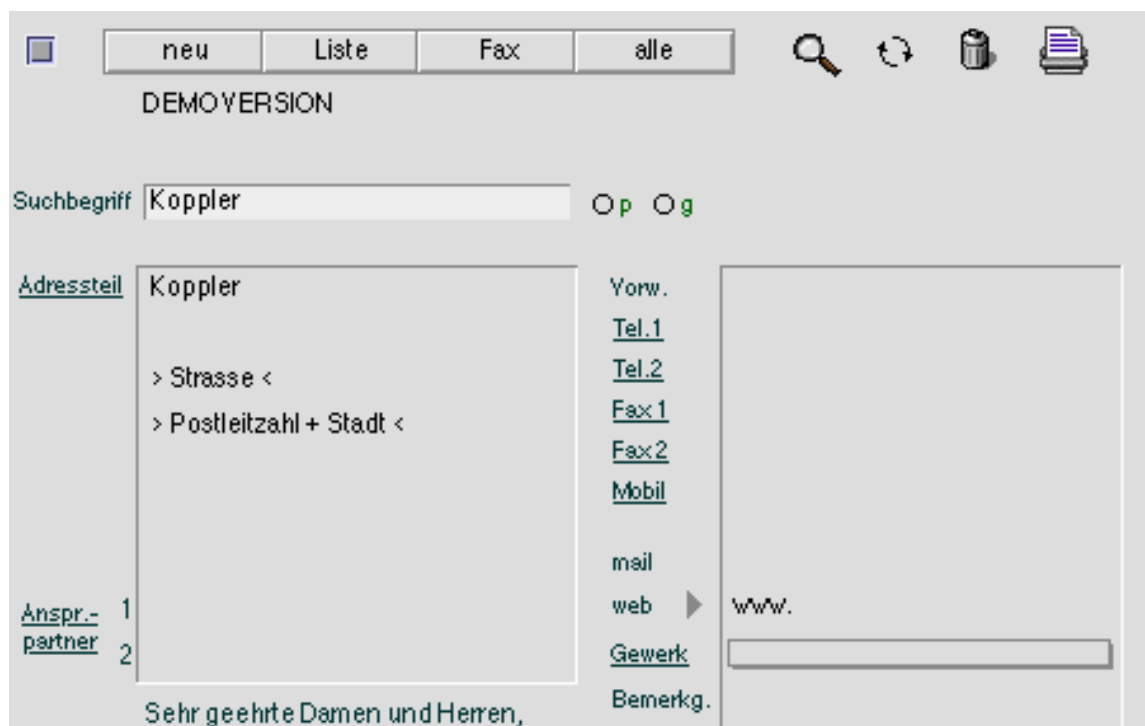
Standardtexte:

Die Standardtext-PlugIns (wie z. B. Eigentexte, Sirados) gibt es in zwei Ausprägungen. Zum einen stellen sie Texte von Drittanbietern zur Verfügung und zum anderen können dort eigene Mustertexte gespeichert werden. Zur Speicherung eigener Mustertexte wird das PlugIn *Eigentexte* (Eigentext) verwendet.

Sollte sich einmal ein PlugIn für Standardtexte nicht aus nurLV! heraus öffnen lassen (wie z. B. über den Button *Texte öffnen* in der LV-Bearbeitung), können PlugIns auch direkt geöffnet werden. Doppelklicken Sie hierzu einfach das entsprechende PlugIn im PlugIn Ordner. Über die Verwendung der Standardtext-PlugIns lesen Sie bitte im entsprechenden Kapitel über die Erstellung von LVs per drag and drop nach (siehe Handbuchseite 13).

Adressen:

Bei dem PlugIn *Adressen* handelt es sich um eine vollständige Adreßverwaltung. Die Adreßdatei verfügt über eine Listen- und über eine Einzeladressenansicht.



Zum Wechsel zwischen beiden Ansichten finden Sie einen entsprechenden Button in der Kopfzeile. Die Adressen können sowohl in nurLV! selbst als auch in anderen Programmen (z. B. Ragtime) verwendet werden. Die Adressen können über eine Funktion (Referenz) durch Kopieren oder per drag and drop ausgetauscht werden.

Wenn Sie sich in der Listenansicht befinden, klicken Sie eine Zeile an, um vollständige Adressen einzusehen. Wenn Sie sich in der Einzelansicht befinden, klicken Sie auf den Button *Liste* in der Kopfzeile, um in die Listenansicht zu wechseln. Eine Adresse besteht aus einem Suchbegriff, dem eigentlichen Adreßteil, bis zu drei Ansprechpartnern, den Kommunikationsverbindungen, einer Gewerkezuordnung, einem Bemerkungsfeld, sechs Feldern, die als Merkmale bezeichnet wurden, sowie drei Etikettierfeldern.

Neben dem Feld für den Suchbegriff können Sie über Radiobuttons angeben, ob die Adresse privat oder geschäftlich sein soll. Sie können diese Markierung natürlich auch für eine andere Einteilung verwenden. Unterhalb des Suchbegriffes befinden sich Felder für die eigentliche Adresse. Hier sollte die vollständige Adresse eingegeben werden.

Die Felder für Straße und Stadt sind zur Kennzeichnung mit den entsprechenden Begriffen automatisch gefüllt. Unterhalb der Adresse sind die Felder für die Ansprechpartner angeordnet. Die Ansprechpartner können über den Button *weitere Daten* eingegeben werden. Unter *weitere Daten* befindet sich ein Bemerkungsfeld sowie Felder für jeweils drei Ansprechpartner. Markieren Sie über den Radiobutton den gewünschten Ansprechpartner. Desweiteren stehen Ihnen hier sechs Felder, sogenannte Merkmale zur Verfügung. Die Felder können frei beschriftet werden. Über diese Felder können Sie Ihre Adressen differenziert und individuell klassifizieren. Darunter befindet sich ein Feld mit der kompletten Adresse, die per drag and drop oder durch Kopieren in andere Programme übernommen werden kann.

Neben den Feldern für die eigentliche Adresse befinden sich die Felder für die Kommunikationsverbindungen. Hier können Sie zwei Telefonanschlüsse, Faxanschluß, mobile Telefonnummer, e-mail Adresse und Angaben zu einer Internet Webseite eintragen. Darunter befindet sich ein Pop up Menü mit einer Gewerkeliste. Hierüber lassen sich beispielsweise Adressen von ausführenden Handwerksfirmen mit einem Gewerbebegriff verbinden und auf diese Weise später auch wieder herausfiltern.

Klicken Sie auf die Abkürzungen der Feldbezeichnungen der Kommunikationsverbindungen, um jeweils die vollständige Rufnummer (Vorwahl und Rufnummer) zu erhalten.

Unterhalb der Ansprechpartner finden Sie noch zwei Etikettiermöglichkeiten. Diese können Sie ebenfalls unter *weitere Daten* mit beliebigen Begriffen belegen.

Suchen von Adressen:

Über das Lupenzeichen in der Kopfzeile wechseln Sie in den Suchmodus. Sie können nun in jedes zugängliche Feld nach Begriffen oder kurzen Zeichenfolgen suchen. Am rechten Rand erscheint ein Button mit der Aufschrift *Fortfahren* und *Abbrechen*. Sie erkennen an diesen beiden Button, daß Sie im Suchmodus sind. Geben Sie in die entsprechenden Felder die gewünschte Zeichenfolge ein und klicken Sie auf den Button *Fortfahren*.

Drucken von Adressen:

Sie können Adressen sowohl als Liste als auch als Einzeladresse ausdrucken. Klicken Sie hierzu in der jeweiligen Ansicht (Einzel- oder Listenansicht) auf das Druckersymbol.

Löschen Sie einen Adreßdatensatz über das Mülleimersymbol.

Kalender:

Zur Unterstützung Ihrer Arbeit bietet nurLV! ein PlugIn mit der Bezeichnung Kalender. Öffnen Sie den Kalender über das Menü *Spezial*. Der Kalender zeigt Ihnen jeweils die Monatsübersicht. Klicken Sie auf das gewünschte Datum. Es wird orange unterlegt. Nun können Sie in der neben stehenden Liste Termine für diesen Tag eintragen.

Updaten

1. Öffnen Sie die Projekt-Blanco-Datei mit dem entsprechenden Passwort und geben Sie die Seriennummer an. Ändern Sie anschließend das Userpasswort. (*Button Einstellungen, Userpasswort*). Schließen Sie die Datei wieder.
2. Duplizieren Sie die Projekt-Blanco-Datei
3. Öffnen Sie die neue Projektdatei und importieren Sie das erste alte Projekt: Menü *Ablage, Import/Export, Datensätze importieren*, und alte Datei angeben.
4. Geben Sie in der ersten Import-Maske rechts oben immer *Passende Namen* an.

Datenprobleme

Problem:

Wenn Sie auf MacOS 8.5 arbeiten, empfehlen wir dringend ein Update auf 8.5.1. Es sind einzelne Fälle von Datenverlust bekannt geworden.

Lösung:

Update auf 8.5.1

Problem:

Absturz auf Windows mit DLL "QTIM32.Dll"

Lösung:

- a) Parallel laufende Programme beenden, die diese DLL verwenden.
- b) DLL entfernen (löschen)

Problem:

Texte in LV-Erstellung erscheinen trotz korrekter Code-Nummer nicht.

Lösung:

Textbezug rechts oben auf StandardTexte einstellen.

Wenn das Programm nach dem Speicherort der StandardTexte fragt, unbedingt korrekt angeben. Abbruch oder Falschangaben führen zu o.g. Fehler.

Prüfen Sie, ob mehr als nur eine Datei mit Namen *StandTexte* installiert ist. Entfernen Sie alle Duplikate.

Druckprobleme

Problem:

Probleme beim Drucken mit Epson Druckern unter MacOS 7.6

Lösung:

Update auf MacOS 8.5.1

Problem:

Probleme beim Drucken mit Kyocera-Druckern. Streifiges Druckbild.

Lösung: ?

Problem:

Mehrmals hintereinander Drucken führt zum Absturz des Programms unter MacOS 8.6

Lösung:

Vermutlich Probleme mit Warteschleife beim DesktopPrinting.

Einzelne Drucke erst beenden, bevor der nächste Druckauftrag gestartet wird.

Problem:

Graue Ränder oder Flächen im Druckbild.

Lösung:

Stellen Sie Ihren Druckertreiber auf schwarz/weiß ein.

Anmerkungen:

Während des Arbeitens werden weitere Dateien aus dem Ordner *PlugIn* geöffnet. Unter Umständen hat nurLV! die Verbindung zu diesen Dateien verloren und fragt Sie einmalig nach dem Speicherort. Geben Sie diesen bitte nach Aufforderung an, und bestätigen Sie mit "*Fortfahren*". Diese Dateien lassen sich ohne weitere Passworteingabe öffnen. Bestätigen Sie Passwortabfragen ohne Eingabe mit "*OK*". Sollten sich einige Fenster überlagern, positionieren Sie diese bitte so, daß Sie übersichtlich arbeiten können.

Sollte das Schriftbild der Bedienungsoberfläche mangelhaft sein, installieren Sie bitte den Schriftfont "Times" aus dem Ordner "System" in den Schriftenordner Ihres Betriebssystems.

Problem:

drag and drop geht nicht

Lösung:

Menü *Bearbeiten, Voreinstellungen, Programm*



Im Suchmodus sind folgende Operatoren möglich:

<	Kleiner als
≤	Kleiner oder gleich
>	Größer als
≥	Größer oder gleich
=	Gleich
...	Bereich
!	Doppelte Werte
//	Heutiges Datum
?	Datum oder Uhrzeit ungültig
@	Ein Zeichen
*	Ein oder mehrere Zeichen
" "	Text exakt
==	Feldinhaltsübereinstimmung